

# Dokumentation av samtal om designprogram för Stockholm, den 17 mars på Svensk Form

Sammanställd av Ulf Mannervik, Service Management Group  
Visualiserad av Emma Rydahl, Industridesigner MFA

## Innehåll

- Sammanfattning
- Bakgrund
- Inledning
- Samhälls- och näringslivsområden
- Regional och nationell mötesplats
- Branschens egna utvecklingsfrågor
- Konturen av ett regionalt designprogram
- Avslutande reflektioner
- Nästa steg



## Sammanfattning

Syftet med samtalet var att ge inspel till förstudien för ett designprogram för Stockholmsregionen – inte bara för Stockholms innerstad. Det finns många designinitiativ runt om i landet och Stockholm måste samordna sina resurser, för att bli designhuvudstad och internationellt design av. Regeringen har just inlett det nationella programmet ”Design som utvecklingskraft”, som bygger på utvecklingsinsatser inom näringsliv och samhälle, förstärkt forskning om och med design, samt manifestationer av Sverige som ger form åt den innovativa omtanken. I Stockholm krävs ett program som möjliggör:

- 1) en tydligare samlad identitet för Stockholmsregionen, men också förutsättningar för en livskraftig debatt om vad design är och betyder för oss
- 2) pilotsatser på näringslivs- och samhällsområden, för att skapa inspirerande exempel där design bidragit till konkurrenskraft och utveckling till de många människornas gagn
- 3) särskilda satsningar på att föra in designmetodik i upphandlingsprocesser, för att säkerställa att människors användande och tillgänglighet ställs i centrum
- 4) gemensam mötesplats som kan föra in designs utvecklingskraft i näringsliv och samhälle – och arbeta med kulturella frågor – som en spindel med lyskraft i ett stort nätverk av andra verksamheter
- 5) starkare kommunikation mellan berörda verksamheter och större flöden av internationella kompetens- och idéutbyten, för att bidra till kreativa gränssnitt som ger utveckling både med och av design
- 6) att ribban läggs högt och att vi kraftfullt går från ord till handling!

## Bakgrund

Landshövdingen, Stiftelsen Svensk Industridesign och Föreningen Svensk Form kallade till ett heldagsmöte för samtal om behoven och förutsättningar för ett designprogram för Stockholmsregionen. Mötet hölls på Svensk Form på Skeppsholmen, den 17 mars 2003.

Med design avses i detta sammanhang det gemensamma uttrycket för gestaltning av föremål, tjänster och miljöer. Designprocessen sätter värdeskapande för människan i centrum och har alltid omtanken som förebild, vision eller idé oavsett vad som ska formas.

I Stockholm har sedan en längre tid krafter verkat för att samordna olika kraftfält kring design. En förstudie om designprogram för Stockholmsregionen har just inletts och samtalet på Svensk Form gav inspel till det arbetet. Men det var också ett tillfälle för de olika deltagarna att börja forma en gemensam vision för hur design kan bidra till utveckling i Stockholmsregionen – och vilken roll de egna organisationerna kunde inta.

## Inledning

### *Design för regional utveckling*

Mats Hellström inledde med att efterfråga en mer samlad designverklighet, som hjälper Stockholmsregionen att visa sin styrka. Det är viktigt att ta hänsyn till att det finns många dimensioner av design; det diskuteras som eget område, men också som ett verktyg för utveckling av näringslivets och samhällets tjänster.

Efter att Sverige kanske vilat för länge på sina lagrar efter 50-talet, har det sedan slutet av 90-talet varit en starkare utveckling av – och fokus på – design i hela Skandinavien. Regeringen har just antagit ett nationellt designprogram, Göteborg koncentrerar gestaltningskompetens på Norra Älvstranden, Lund har bland annat med hjälp av Kamprad byggt en ny tvärdisciplinär designskola, i Helsingfors skapas Arabia Rantaa. Stockholm har en rad stora företag där design är centralt. Det är också ett modecenter och på det hela finns ett stort engagemang och många initiativ.

Ur Mats Hellströms perspektiv kan vi se åtminstone tre huvudfrågor som vi nu står inför:

- Hur kan vi samla våra designuttryck bättre?
- Hur kan den designkompetens som stora företag redan är duktiga på att använda, skapa utvecklingskraft för också små- och medelstora företag?
- Hur möjliggör vi gränssnitten mellan olika ämnesområden; hur skapar vi korsbefruktande kreativa mötesplatser mellan områden som IT, bioteknik, design, musik...?

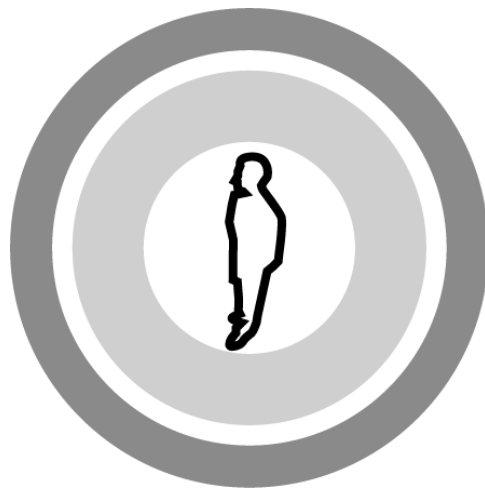


### *Vision om en sambandscentral för design*

Clara Skoog Åhlvik nämnde att Svensk Form sedan tidigare har regeringens uppdrag att vara mötesplats för form och design – och att föreningen nu vill utvecklas till att kunna möta den ökade efterfrågan kring designfrågor. En mötesplats är än mer angelägen när design idag är under omvandling: från tidigare fokus på produkter, är nu tendensen att fokus flyttas mot användare och mot användandet.

Svensk Form är nu inne i en sökande process – där det nya nationella designprogrammet och en utökad mötesplats är viktiga komponenter. Svensk Form vill inte ”hägna in” designområdet eller ge slutliga svar på vad området ska vara. Istället vill Svensk Form vara en sambandscentral för en kontinuerlig dialog om vad form och design är.

Svensk Form vill bidra till att samla alla designkrafter i Stockholm i ett gemensamt hus, ett hus som kan vara tydligt kopplat till hela regionen.



*Nationellt program för design som utvecklingskraft*

Det nationella programmet ”Design som utvecklingskraft” fokuserar på omsorg. Det bygger på att näringsliv och samhälle har ett eget intresse av och för design som utvecklingskraft. Svensk Form och Stiftelsen Svensk Industridesign ska fungera som inspiratör, initierare och stöd för den utveckling som näringsliv och samhälle själva driver. Programmet omfattar både kommersiella och kulturella frågor.



Robin Edman gav en överblick av det nationella programmet och dess tre satsningsområden

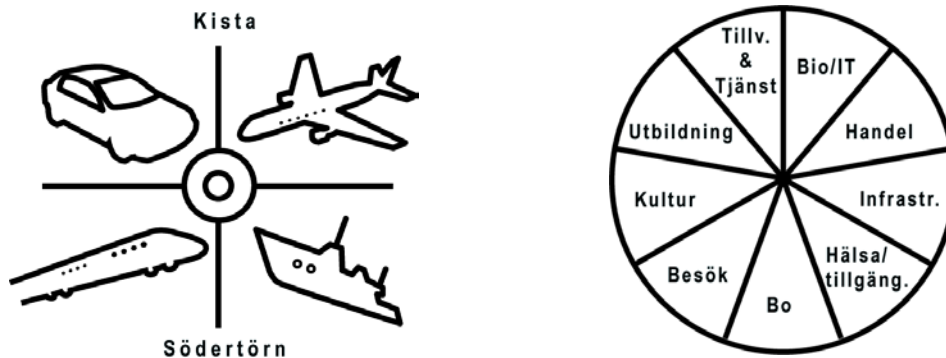
- Utvecklingsinsatser inom näringsliv och samhälle,
- Manifestationer och mötesplatser
- Forskning om och med design

Programmet ska bidra till stärkt tillväxt och utveckling inom näringsliv och samhälle – och att Sverige är världsledande inom design år 2006. Det har just inletts och kommer att utvecklas efter hand. Det rymmer bland annat Designåret 2005, som ska möjliggöra en ordentlig diskussion om näringslivets och samhällets omsorg. För närmare information om programmet, se [www.svenskform.se](http://www.svenskform.se) och [www.svid.se](http://www.svid.se).

### *Design för Stockholmsregionen*

Hans A. Tell menade att frågan om ett designprogram för Stockholm inte bör begränsas till Stockholms innerstad. Ett designkluster är under framväxt och vi måste forma programmet utifrån hur regionen och dess näringslivs- och samhällsområden ser ut och är lokaliserade. Bland annat finns det telekom-kluster som sträcker sig genom regionen och likadant är det för bioteknikkluster. Högskolor med kompetens inom design är placerade i olika delar av regionen. Vi måste också se till den mångfald av verksamhetsområden där design kan vara en kraft för utveckling, från områden som bioteknik och IT, annan tillverkande industri, handel, besöksnäring, boende, hälsa/tillgänglighet, infrastruktur, till utbildning. Ett program behöver gå på tvärs geografiskt och över verksamhetsområden. Och samtidigt ge kraft åt designs egna verksamhetsområden.

Peter Gorpe, Gorpe Research AB är utredare för det regionala designprogrammet som skall var klart den 20 maj.



Det är hög tid att handla nu! Det finns nu påtagliga initiativ inom designområdet i hela landet. Ska Stockholm bli den självklara designhuvudstaden krävs det snabb handling och kraftsamling.

Efter inledningen övergick dagen i grupsamtal, som utifrån olika vinklar gav inspel till ett designprogram för stockholmsregionen:

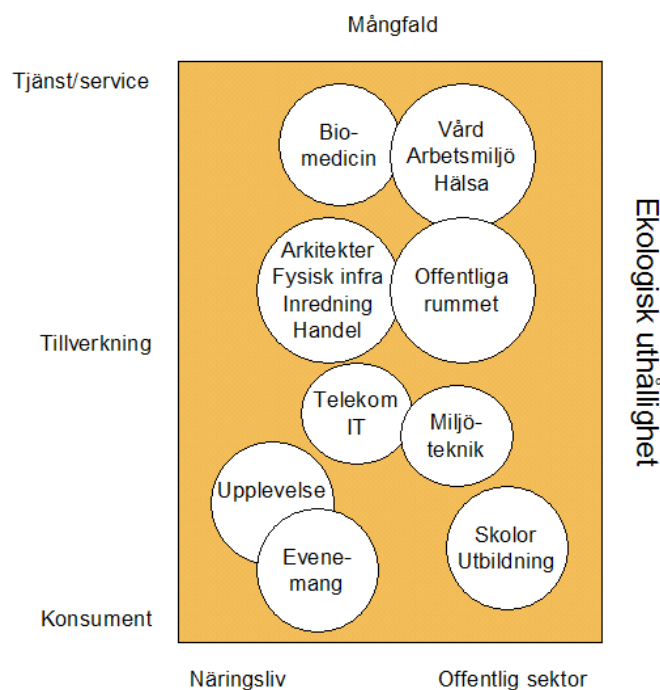
- Samhälls- och näringslivsområden
- Regional och nationell mötesplats
- Branschens egna utvecklingsfrågor
- Konturen av ett regionalt designprogram

Ulf Mannervik, Service Management Group, ledde mötet och fördelade uppgifter för grupsamtalen.

## Samhälls- och näringslivsområden

*Frågeställning för gruppens samtal: Inom vilka näringslivsområden (inklusive besöksnäringen) och områden inom offentlig verksamhet i Stockholm kan designinsatser bidra till utveckling och goda exempel?*

Vi behöver ett ramverk som kan underlätta en översikt av de näringslivs- och samhällsområden där design kan bidra till tillväxt och utveckling. Ramverket bör både möjliggöra översikt och underlätta prioritering och fokus. Förslag gavs till en första skiss på ramverk och de regionalt mest angelägna sättningsområdena:



Det framfördes att designinsatser fortsatt behöver ske mot mindre och medelstor industri, men också fokuseras mot de områden som framgår av ramverket.

Designinsatser bör främst inriktas mot att skapa konkurrenskraft. I det perspektivet finns designbehov i alla dessa områden. Ett regionalt designprogramms främsta verktyg för att skapa konkurrenskraft med design, bör vara små pilotprojekt som kan skapa goda och tydliga förebilder.

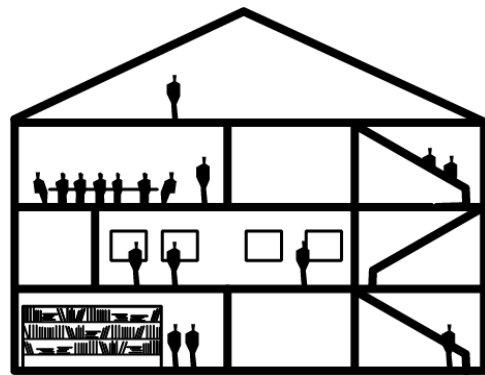
## Regional och nationell mötesplats

*Frågeställning för gruppens samtal: Vilka funktioner behöver en regional/ nationell mötesplats fylla?*

Det finns en rad olika institutioner som på olika sätt arbetar med utställningar och andra sätt att föra dialog om form och design i Stockholmsregionen. Behövs det då ett nytt? Och finns det ekonomiskt utrymme för en sådan mötesplats? Och skulle det göra det, behöver den då vara fysisk, eller är det tillräckligt att den är virtuell?

Under samtalet blev det tydligt att det inte är självklart vilka som skulle vara mötesplatsens målgrupper – och att dessa måste definieras. Trots det, eller snarare med det i minne, fördes ett resonemang om de övergripande behoven av en mötesplats, hur den bör arbeta och var den skulle kunna lokaliseras. Till delar svarar samtalet indirekt på frågan om vilka målgrupper som mötesplatsen bör ha.

Det finns skäl för en samlade mötesplats. Och för att den bör vara fysisk. Svensk Form har redan i uppdrag att vara mötesplats för form och design. Men lokalerna är för små och inte lokaliserade där allmänheten rör sig i sin vardag. Och det finns ingen annan befintlig verksamhet som helt kan koncentrera sin fokus till form och design. En sådan institution skulle kunna vara ett stöd för andra institutioner som har kopplingar till området, bland annat genom gemensamma samlade utställningar som tillgängliggör dessa verksamheter mot nya publik och belyser designdimensionerna i deras verksamhet – och får design belyst ur deras perspektiv. Mötesplatsen behöver vara fysisk. Även om fokus inom design rör sig bort från produkten till användandet, så har produkten en viktig roll i att möjliggöra användandet. Och föremål upplevs starkast i en fysisk miljö. Det behövs också en mötesplats för att föra direkta samtal och debatt om vår formade miljö.



En central mötesplats är kostnadskrävande. Men det är troligen trots det billigare än en decentraliserad verksamhet som verkar i ett antal platser runt om i regionen. Det finns skalekonomiska fördelar med att samla verksamheten centralt. Och det ska ge förutsättningar för ett kraftfullt centrum med lyskraft – regionalt, nationellt och internationellt.

Mötesplatsen behöver både en publik del och en nätverksdel. Den publika delen ska vara en mötesplats eller ett ”designotek”, med flera utställningar samtidigt och i en förlängning skulle

den dessutom kunna rymma National-museums form- och designsamlingar. Nätverks-delen kan rymma främjande verksamhet, som Svensk Industridesign, Svensk Form, m.fl.

Hur bör mötesplatsen arbeta? Den ska arbeta som en spindel i ett större form- och designnätverk. Den ska samverka med många aktörer. Det ska finnas ett ”designnotek”, med bibliotek, arkiv, kunskapscenter och forskning. Mötesplatsen ska arrangera seminarier, workshops, studiebesök i allmänhetens formade miljöer. Den ska arbeta med utställningar och debatter, för att synliggöra formen i vår vardag och kritiskt granska näringslivets och samhällets omsorg. Någon framhöll att det kunde vara viktigt att kunna diskutera olika former av design och designfrågor – inte bara ”caring design” utan även ”careless design”. En livaktig hemsida ska tillgängliggöra mötesplatsen för en större och geografiskt spridd allmänhet och andra målgrupper.

Lokaliseringen av mötesplatsen bestämmer vilka den blir tillgänglig för. Skeppsholmen är naturligtvis en möjlig placering. Där finns redan en rad olika kulturinstitutioner och att förlägga mötesplatsen dit skulle bidra till en koncentration som ger en ökad tillgänglighet för den målgrupp som söker sig till dessa institutioner.

Men det framhölls också att det kunde vara viktigt att nå ut till en bredare allmänhet, snarare än en mindre redan kulturintresserad målgrupp. I så fall borde man överväga en lokalisering där en bredare allmänhet rör sig, någon form av nod för betydande flöden av människor. Det kom fram ett antal olika idéer om möjliga lokaliseringar: Tegelvikshamnen (Stadsgården), Münchenbryggeriet, KF-huset, Klarabergsviadukten eller Malmskillnadsgatan. Från Statens Fastighetsverk framhölls att Norra Klara kunde vara intressant, eftersom många människor rör sig i dess närhet, och att kvarteren samtidigt behöver någon publik verksamhet som aktiverar området och blir komplement till Regeringskansliets många kontor där. Dessutom finns det ytor lediga inom den tidshorisont som kan vara aktuell.

Gruppen menade att det är angeläget att mötesplatsen finner sina lokaler så snart som möjligt, men också att tiden för förverkligande påverkas av vilken lokalisering som väljs. Oavsett var den fysiska mötesplatsen lokaliseras, blir det viktigt att den samverkar med många andra institutioner och kan bidra till att tillsammans med dem synliggöra hur vi formar vår miljö.



## Branschens egna utvecklingsfrågor

*Frågeställning för gruppens samtal: Vilka är de viktigaste egna utvecklingsfrågorna för designbranschen?*

Branschens egna utvecklingsfrågor kom att fokusera på tre olika aktörer: designsäljare, designköpare, och designaktörer/organisationer.

För det första konstaterades att branschen är spretig. Det finns många aktörer, men få gemensamma mål.

Designsäljare har ett antal problem idag:

- Företagen är små och har för lite tid till kreativitet
- De har inte tid till marknadsföring
- Det finns inget gemensamt språk i branschen, vilket försvårar samverkan och tydlighet utåt
- Hantverkskunskapen är till delar hotad; få utövare inom en del specialistområden
- Designsäljare måste bli duktigare på att paketera sina erbjudanden!
- Det saknas ett unikt svenskt erbjudande

En av de viktigaste utmaningarna för denna aktör, är att bilda större kontor där man kan dela och utnyttja gemensamma resurser.

Gruppen menade att det viktigaste problemet för designköpare, var att de överlag var okunniga om design. Gruppen menade att det krävdes vidareutbildning för designköpare, och fler ickedesigner i designutbildningar. Samtidigt menade andra att designköpare kanske inte framför allt är okunniga om design, utan kunniga om annat. Föreställningen om ”okunniga köpare” kanske borde mana till självreflektion för designsäljare. Kan de istället utveckla sin förmåga att förstå sina kunders behov och skapa lösningar som möter kundernas problem – och på kundernas språk?



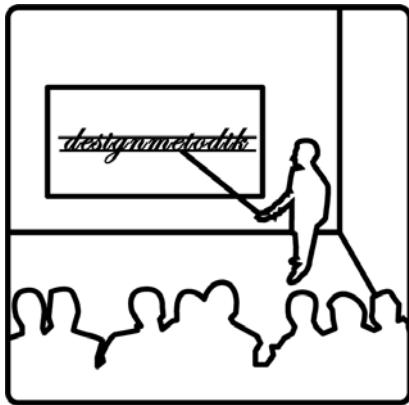
Designaktörer som nätverksfrämjare och utställare har kanske framför allt ett problem i att de saknar gemensamma mål. De borde arbeta mer tillsammans och kring samma teman från olika vinklar, för att kunna öppna relaterade områden för varandra och skapa grogrund för korsbefruktningar. Nätverksfrämjare kan stimulera till mentorskap för yngre designer – och verka för vidareutbildning. Det är också viktigt att designer ges en förståelse för företagandes villkor och kunskap om hur man skapar lönsamhet genom design. Designaktörer kan spela en viktig roll i att verka för ökad import av designkunnande från andra länder, för att stimulera kompetensutvecklingen också i Sverige. De bör dessutom skapa plattformar som bidrar till ett starkare innovationsklimat. Sammanfattningsvis betonade gruppen vikten av att lägga ribban högt!

## Konturen av ett regionalt designprogram

*Frågeställning för gruppernas samtal: Vilka är de viktigaste punkterna i ett regionalt program för design som utvecklingskraft i Stockholm?*

Det är viktigt att ett regionalt designprogram omfattar hela Stockholm. ”Spindeln kan vara liten, men nätet ska vara stort.” Och det behövs starka flöden av information i nätet!

Ett av de viktigaste kraven på ett nav – förutom de som framkommer under ”Regional och nationell mötesplats” ovan – är att det är handlingsinriktat och får saker att ske. Det ska verkligen visa att Stockholm är en designhuvudstad, inte bara hävda det...



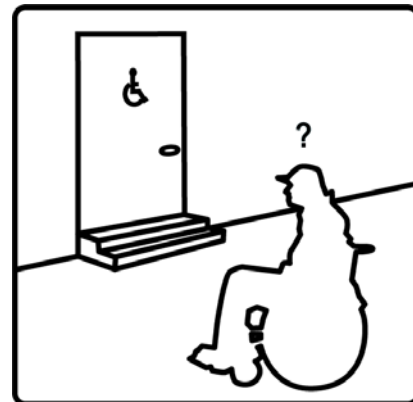
Det behövs forskning och utveckling för att bygga upp kunskap om hur uppköpare i offentlig upphandling och näringsliv kan tillämpa designmetodik och anlita designkompetens, för att skapa lösningar som utformas utifrån användares villkor och behov. Inte minst tillgänglighetsfrågor är viktiga att ta hänsyn till ur ett helhetsperspektiv.

Offentlig upphandling påverkar i hög grad vår formade miljö och våra tjänster, både direkt i upphandling och indirekt genom att bidra till nya krav och standards hos näringsliv. Någon menade att dagens regelverk för upphandling kan vara hämmande för designhänsyn, medan andra menade att

regelverket i sig är tillräckligt men att det ställer krav på att upphandlaren vet vad hon är ute efter. Att utbilda upphandlare i designmetodik är därför en nyckelfråga.

Manifestationer behöver synliggöra designen i vardagen – och hur den påverkar vardagen. Är människor mer medvetna om sin formade miljö har de också större möjligheter att påverka den. Manifestationer bör inriktas på tre områden:

- Det offentliga rummet – för in design i skolan och för in design i vården!
- Synliggör våra formade objekt – bilar, stolar, bussar...
- Kultur/underhållning – dramatiseringar och gestaltningar av skapelseprocesser...



Det finns många olika verksamheter – i många delar av regionen – som skulle kunna arbeta med manifestationer av designmetodik och -resultat. Dessa skulle kunna tillgängliggöras och utnyttjas bättre, t.ex. genom att kopplas samman som en ”designarkipelag”. I denna kan man arrangera ”design weekends” som lyfter fram den formade miljön och olika teman i den, som t.ex. ekologisk bärkraft. Begreppet ”arkipelag” vittnar om att en del verksamheter finns centralt i regionen, andra i periferin. Det är viktigt att det finns en stark navfunktion, som kan stödja och vägleda i ”designarkipelagen”.

Inom ramen för manifestationer, bör regionens fysiska och virtuella portaler ses över och samordnas.

## Avslutande reflektioner

Under samtalet har frågan om ett designprogram för Stockholmsregionen bearbetats från ett antal kompletterande perspektiv. Ulf Mannervik sammanfattade med att betona att dagens samtal hade handlat om tre dimensioner; identitet, struktur och processer.

### Identitet

Det finns två aspekter av identitetsdimensionen. För det första så har röster höjts för en starkare identitet och profilering för Stockholmsregionen. Designinsatser bör samordnas för att mer sammanhållet lyfta fram regionens värde för dess målgrupper. För det andra har samtalet till delar handlat om vad design är, dvs. designs egen identitet. En del har efterfrågat en mycket tydligare definition och ämnesområdslik avgränsning. Andra har talat om behov av ”sambandscentral”, som fortlöpande skall möjliggöra en livskraftig debatt om området och dess tillämpningar. Kanske är det så att man i vissa sammanhang måste avgränsa sig mycket tydligt, medan man i andra sammanhang måste tillåta mångfald och tvetydighet, och öppna upp för omvandling av området, för att kunna möta nya behov i ett samhälle under ständig utveckling.

### Struktur

Å ena sidan finns det redan en rad olika verksamheter som på olika sätt arbetar med nätverksfrämjande och olika former av manifestationer inom eller med beröring till designområdet. Men sammanhållningen mellan dessa är generellt sett låg och det finns dessutom många tillämpningsområden med verksamheter där design har potential till att stärka konkurrenskraft och utveckling. Så, å andra sidan finns det ytterligare behov av i varje fall utvecklade verksamheter som kan vara förenande plattformar både inom området och till andra områden. Och om man skulle eftersträva dialog med en bredare allmänhet borde en mötesplats lokaliseras nära vardagens stora flöden av människor.

### Processer

Det finns åtminstone tre aspekter av processdimensionen. För det första innebär en omfokusering från produkter till deras användande, att just processerna som produkterna och miljöerna möjliggör kommer i centrum. För det andra efterfrågas ett mer systematiskt

användande av designmetodik vid offentlig upphandling, för att de upphandlade lösningarna bättre ska ta hänsyn till användarnas situation och behov. Processen för upphandling är kritisk för resultatet. För det tredje har många önskat ett starkare informationsflöde mellan de verksamheter som tillsammans kan bidra till att göra design till en effektivare utvecklingskraft för Stockholmsregionen. Det gäller verksamheter inom designområdet, och sådana som är tillämpningsområden eller som kan korsbefruktas med designområdet i kreativa gränssnitt. Deltagare har också efterfrågat ökad import av designkompetens, för att stimulera designområdet till fortsatt utveckling i samhällets tjänst.

Vi måste lägga ribban högt för att Stockholm ska bli den självklara designhuvudstaden i Sverige, men också ett internationellt attraktivt nav i en ledande designnation år 2006.

## Nästa steg

Dagens samtal ger inspel till programutvecklingsarbetet som kommer att vara klart den 20 maj. Mötet har till stora delar handlat om det offentliga rummet. Ytterligare insatser måste dessutom riktas mot näringslivet.

Ett program kan framför allt bidra till att stimulera och kanalisera den energi och de ambitioner som regionens olika former av designintressenter själva har. Förhoppningen är att programmet verkligen ska bli ett bra verktyg och stöd för mötesdeltagarna i deras verksamheter, men också att deltagarna ur dagens samtal själva – och oberoende av programmet – ska se möjlighet och värde av att samverka för designarkipelagen som kan skapa utvecklingskraft för Stockholmsregionen.



Bilagor: Inbjudan  
Program  
Designkluster  
Deltagarlista

Inbjudan

Avsändare Mats Hellström

Stockholm den 26 februari 2003

## Samtal om designprogram för Stockholm

Tiden är kommen för ett regionalt mer samlat grepp om vår formade omgivning; dess föremål, tjänster, miljöer och strukturer. Det handlar om att stärka regionalt näringslivs konkurrenskraft. Men också om att öka den upplevda kvaliteten i offentliga tjänster, inom områden som vård, utbildning och kommunikation. Och om att lyfta fram betydelsen av att förena det ändamålsenliga med det sköna. Och ge kulturen tydligare roller, i att möjliggöra upplevelser men också skapa medvetenhet och delaktighet i formandet av vår omgivning.

Regeringen har i dagarna anslagit 20 miljoner till start av ett nationellt program för design som utvecklingskraft för näringsliv och offentlig verksamhet, se förslag till nationellt designprogram [www.svid.se](http://www.svid.se). Design är ett svårdefinierat begrepp. I detta sammanhang är design det gemensamma uttrycket för gestaltning av föremål, tjänster och miljöer. Designprocessen sätter värdeskapande för människan i centrum och har alltid omtanken som förebild, vision eller idé oavsett vad som ska formas.

I Stockholm har sedan en längre tid krafter verkat för att samordna olika kraftfällt kring design – för att kunna mobilisera dem inför de svåra och samhälleligt betydelsefulla utmaningar där design kan bidra till bättre lösningar.

Med denna inbjudan vill Länsstyrelsen, Stockholms Näringslivskontor, Stiftelsen Svensk Industridesign, Föreningen Svensk Form och Svenska ESF-Rådet kalla till ett heldagsmöte på Svensk Form på Skeppsholmen, för att samtala om behoven och förutsättningar för ett designprogram för Stockholmsregionen. Samtalet ger inspel till det programutvecklingsarbete som just inletts. Var vänlig bekräfta medverkan till Hans A. Tell, Stiftelsen Svensk Industridesign, region Mellan [hans.tell@svid.se](mailto:hans.tell@svid.se) senast den 7 mars.

Välkommen till ett heldagsmöte **måndag 17 mars** kl. 9:00-15:15 på Svensk Form, Holmamiralens väg 2, Skeppsholmen.

Mats Hellström

# Designprogram för Stockholm

## Agenda för workshop om behovsbild

- Från 08:15 serveras kaffe/te och ostsmörgås
- 09:00 Mats Hellström, Landshövding, hälsar välkommen
- 09:15 Clara Skoog Åhlvik, VD Svensk Form och Robin Edman, VD Svensk Industridesign, presenterar
- Nationellt program för design som utvecklingskraft
  - Syftet med dagens samtal
- 10:00 Hans A. Tell, Region Mellan, Svensk Industridesign
- Ett regionalt designkluster under framväxt
- Peter Gorpe, Gorpe Research AB
- Utredare designprogram Stockholm
- 10:15 Kaffe
- 10:30 Ulf Mannervik, Service Management Group, leder mötet och fördelar uppgifter för gruppsamtalen:

## Gruppsamtal

Inled med att utse en gruppleddare, som ansvarar för att gruppen ger svar på nedanstående frågor. Utse även en som presenterar gruppens resultat och en sekreterare som fångar upp viktiga detaljer.

*10:30-12:00 i grupprum*

- Grupp 1:** Inom vilka *näringslivsområden* (inklusive besöksnäringen) och områden inom *offentlig verksamhet* i Stockholm kan design-insatser bidra till utveckling och starka goda exempel? Ge förslag till minst sex viktiga områdena inom näringsliv och offentlig verksamhet.
- Grupp 2:** Vilka funktioner behöver en *regional/nationell mötesplats* fylla? Hur bör den arbeta, för att främja designanvändande i näringsliv och offentlig sektor, samt medborgares insikt och delaktighet i samhällets designfrågor? Vilka samverkar den med och vilka är formerna för det?
- Grupp 3:** Vilka är de viktigaste punkterna i ett *regionalt program* för design som utvecklingskraft i Stockholm? Hur kraftsamlar vi för tillväxt och utveckling genom design? Hur skapar vi förutsättningar för korsbefruktningar av designkompetenser med andra kompetensområden? Hur kan vi skapa samspel mellan utvecklings- och kulturfrågor? Hur stärker vi Stockholms profilering?

**Grupp 4:** Samma frågor som grupp 3

**Grupp 5:** Vilka är de viktigaste *egna utvecklingsfrågorna för designbranschen?*  
Vad kan göras för att möta *branschens egna utvecklingsfrågor?* Vad av detta måste  
branschens egna aktörer göra själva? Vad kräver ett samordnat regionalt  
designfrämjande?

**Alla grupper:** *Så här kan min organisation stärka sin egen – och regionens –  
utveckling* genom att använda/anlita designkompetens (svaras på av  
verksamheter utan egen designkompetens)

12:00 Lunch

13:00 *Grupperna sammanställer sina resultat*

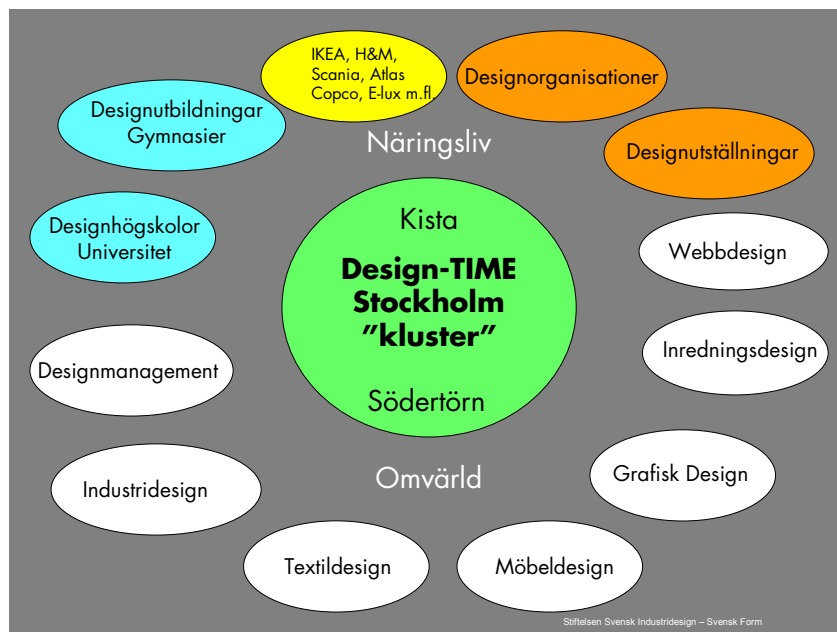
13:30 *Presentation från grupperna*

En företrädare för varje grupp presenterar under högst 10 minuter.  
Dialog kring resultaten

15:00 *Sammanfattande reflektioner*

Vad har kommit fram under dagen? Konturerna av ett regionalt  
designprogram  
Nästa steg

15:15 *Avslutning*



Ett regionalt designkluster under framväxt

## Deltagarlista för "Designprogram för Stockholm" den 17 mars 2003 på Svensk Form

### Grupp

1	Barbro	Berg	Stockholm Näringslivskontor	barbro.berg@snk.stockholm.se
3	Per-Olof	Berg	Stockholm School of Entrepreneurship	per.olof.berg@sses.se
2	Jan	Berg	Berg&Langlet Arkitektkontor	berg@langlet.se
5	Tor	Bonnier	Reload Design AB	tor@reload.se
2	Mats	Brodén	Art Node	mats@artnode.se
3	Tore	Brännlund	Regionalt Designcentrum Jämtland	tore.brannlund@jll.se
	Ann	Budzynski	Stockholms Universitet	a_budzynski@hotmail.com
4	Anders	Bååth	Stockholms Näringslivskontor	anders.baath@snk.stockholm.se
5	Christine	Carendi	Svensk Form	christine.carendi@svenskform.se
1	Mats	Carlson	Aerocrine	mats.carlson@aerocrine.com
1	Robin	Edman	Svensk Industridesign	robin.edman@svid.se
	Sofia	Fogelfors	Stockholms Universitet	sofiafogelfors@hotmail.com
2	Claes	Frössén	Svensk Industridesign	claes.frossen@svid.se
5	Ingrid	Giertz-Mårtensson	Föreningen Svenskt Mode	igm@swedish-fashion.se
		Kajsa	Gieseke	
	Peter	Gorpe	Gorpe Research AB	peter@gorpe-research.se
5	Peter	Hallén	Intressefören. för Upplevelseindustrin	peter@peterhallen.se
	Mats	Mats Hellström	Länsstyrelsen	<a href="mailto:mats.hellstrom@ab.lst.se">mats.hellstrom@ab.lst.se</a>
3	Christina	Herin-Agge	Svensk Handel	<a href="mailto:Christina.Herin_Agge@svenskhandel.se">Christina.Herin_Agge@svenskhandel.se</a>
4	Christina	Hoffman	Stockholm Fashion District	christina.hoffman@stockholmfashion.com
3	Johan	Huldt	Innovator	j.huldt@telia.com
4	Marianne	Hultberg	Hotel Birger Jarl	marianne.hultberg@birgerjarl.se
3	Thomas	Ihre	Läkarsällskapet	thomas.ihre@telia.com
1	Mattias	Isaksson	LM Ericsson	mattias.isaksson@lme.ericsson.se
4	Ewa	Kumlin		ewa.kumlin@spray.se
5	Lars	Lallerstedt	Konstfackskolan	lars.lallerstedt@konstfack.se
1	Per-Olof	Lansing	Exportrådet	per.olof.lansing@swedishtrade.se
5	Jakob	Lind	Futurniture AB	jakob.lind@futurniture.se
4	Lennart	Lindkvist	EIDD	lennart@lindkvistdesign.se
	Ulf	Mannervik	SMG Sweden AB	ulf.mannervik@smg.se
4	Christina	Nilson-Dag	Svensk Form	christina.nilson-dag@svenskform.se
1	Karin	Nordh	Haninge Kommun	karin.nordh@haninge.se
2	Ivar	Nordqvist	Länsstyrelsen i Stockholms Län	ivar.nordqvist@ab.lst.se
1	Anders	Nordstrand	Stockholm Visitors Board	anders.nordstrand@stoinfo.se
-	Bitte	Nygren	Arkitekturmuseet	bitte.nygren@arkitekturmuseet.se
3	Henrik	Ortje	Svenska Institutet	henrik.orrje@si.se
2	Roland	Persson	Statens Fastighetsverk	roland.persson@sfv.se
5	Sam	Peters	No Picnic	sam.peters@no-picnic.se
3	Göran	Reumark	CD Line AB	goran.reumark@home.se
2	Cilla	Robach	Nationalmuseum	crh@nationalmuseum.se
	Emma	Rydahl	Industridesigner	emma.rydahl@chello.se
3	Anna	Rygård	Hesselboms Universum	anna@hesselboms.se
-	Kenneth	Sjökvist	LO, Stockholm	<a href="mailto:kenneth.sjokvist@stockholm.lo.se">kenneth.sjokvist@stockholm.lo.se</a>



4	Christina	Sjöberg	Nina Design	nina.design@telia.com
5	Ingvar	Sjöberg	Interactiveinstitute	ingvar.sjoberg@interactiveinstitute.se]
2	Clara	Skoog Åhlvik	Svensk Form	clara.skoog-ahlvik@svenskform.se
2	Eva	Sköld	Kulturförvaltningen	eva.schold@kultur.stockholm.se
-	Emma	Stenström	Handelshögskolan	emma.stenstrom@hhs.se
1	Lisbeth	Svengren	Företagsek. Inst.	lsv@fek.su.se
2	Mikael	Söderlund	Stadshuset	mikael.soderlund@stadshuset.stockholm.se
	Hans A	Tell	Svensk Industridesign	hans.tell@svid.se
2	Lotta	Treschow	Formmuseets Vänner	lotta@treschow.nu
1	Tommy	Andorff	Kronancykel Svenska AB	tommy@kronancykel.se
5	Anna	Winbladh	Stockholms Hantverksförening	anna.winbladh@stockholmshantverksforening
3	Pratik	Vithlani	Cirkus Cirkör	pratik@cirkor.se
4	Henrik	Zethelius	Sydväxt, c/o factory-S	h.z@home.se
1	Jelena	Zetterström	Dagens Industri	jelena.zetterstrom@brevet.nu
-	Karl	Örsan	Tekniska Museet	karl.orsan@tekniskamuseet.se